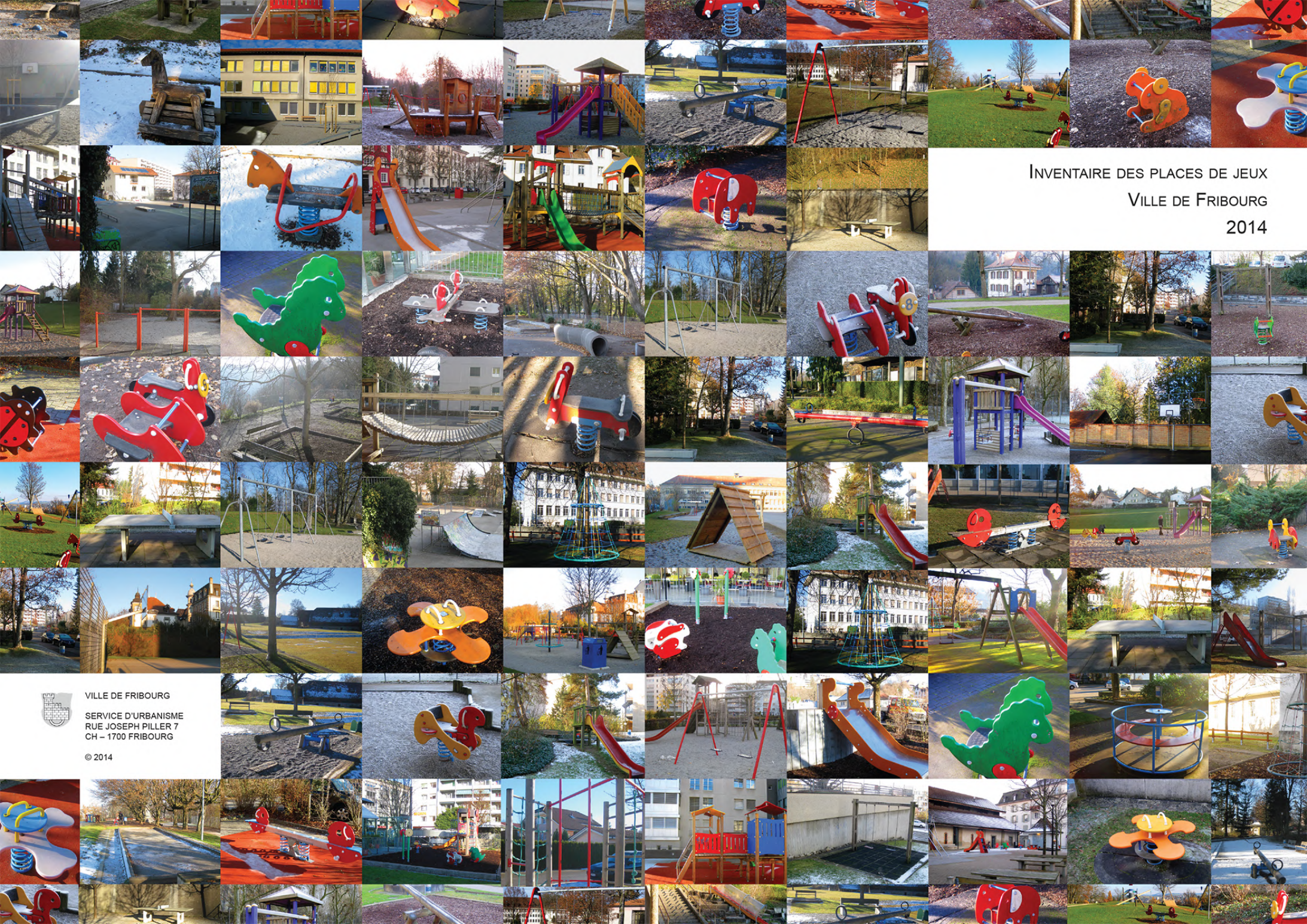


INVENTAIRE DES PLACES DE JEUX
VILLE DE FRIBOURG
2014



VILLE DE FRIBOURG
SERVICE D'URBANISME
RUE JOSEPH PILLER 7
CH - 1700 FRIBOURG

© 2014

Table des matières

Introduction	2
Plan de situation	3
Liste des critères	4
Légende des cartes	6
Tableau récapitulatif	7
1. Sémiramis Pérolles	8
2. Vignettaz I	10
3. Vignettaz II	12
4. Beauregard	14
5. Guintzet	16
6. Etang du Jura	18
7. Ecole du Jura	20
8. Ecole du Botzet	22
9. Quartier d'Alt	24
10. Ecole du Bourg	26
11. Criblet / Hôpital des Bourgeois	28
12. Grand-Places / Gemelli	30
13. Petites Rames	32
14. La Neuveville	34
15. Place des Augustins	36
16. Derrière-les-jardins	38
17. Sous le Pont de Zaehringen	40
18. Ecole des Neigles	42
19. Grand Pont / Zaehringen	44
20. Route des Acacias	46
21. Ecole du Schoenberg / Ecole enfantine	48
22. Bourguillon	50
23. Fenettaz	52
24. Général-Guisan PPS	54
25. Centre de quartier du Schoenberg	56
26. Funiculaire	58
27. Villa Thérèse	60
28. Jardin Julien-Nussbaumer	62
29. Jean-Marie-Musy	64

Introduction

Le présent document est un état des lieux demandé par le postulat n°83 déposé au Conseil Général le 29 avril 2013. Ce postulat demandait, entre autre, la mise à jour de l'inventaire des places de jeux de la Ville de Fribourg.

L'élaboration du présent document s'est faite en plusieurs phases. La prise de connaissance de l'ancien inventaire des places de jeux de la ville de Fribourg (datant de 2005) a constitué une base de travail. Avant de se rendre sur place pour constater la pérennité des aménagements, une réflexion a été menée pour établir des critères d'évaluation. Ceux-ci portent sur la qualité générale de l'espace (emplacement, contexte social et ambiance paysagère), la sécurité (du lieu et des jeux), les jeux eux-mêmes (diversité et état général) et enfin la présence d'autres équipements (places assises, sanitaires et eau potable).

Cet inventaire propose une présentation détaillée de chacune des 29 places de jeux de la ville. Il recense quelques informations pratiques, des photos, des cartes ainsi qu'un texte descriptif et un tableau récapitulatif donnant une appréciation globale de chaque lieu.

Le présent inventaire permet de cibler l'état mais aussi d'apprécier la diversité de l'offre en places de jeux en Ville de Fribourg.

Plan de situation



Légende

- | | |
|-------------------------------------|---|
| 1. Sémiramis Pérolles | 15. Place des Augustins / St. Maurice |
| 2. Vignettaz I | 16. Derrière-les-Jardins |
| 3. Vignettaz II | 17. Sous le pont Zaehringen |
| 4. Beuregard | 18. Ecole des Neigles |
| 5. Guintzet | 19. Grand Pont / Zaehringen |
| 6. Etang du Jura | 20. Route des Acacias |
| 7. Ecole du Jura | 21. Ecole du Schoenberg / Ecole enfantine |
| 8. Ecole du Botzet | 22. Bourguillon |
| 9. Quartier d'Alt | 23. Fenettaz |
| 10. Ecole du Bourg | 24. Général-Guisan / PPS |
| 11. Criblet / Hôpital des Bourgeois | 25. Centre quartier Schoenberg |
| 12. Grand-Places / Gemelli | 26. Funiculaire |
| 13. Petites Rames | 27. Villa Thérèse |
| 14. La Neuveville | 28. Jardin Julien Nussbaumer |
| | 29. Jean-Marie-Musy |

Liste des critères des places de jeux

QUALITÉ DU SITE

- | | |
|-----------------|--|
| Emplacement | <ol style="list-style-type: none">1. Lieu isolé, ouvert, naturel, entouré d'espaces d'habitation ou d'activités de loisirs en plein air.2. Lieu isolé, fermé, urbain, entouré d'espaces d'habitation.3. Lieu associé, fermé, urbain, entouré d'espaces publics (magasins, restaurants, év. quelques habitations).4. Lieu associé, fermé, urbain, entouré d'espaces éducatifs.5. Lieu associé, ouvert, naturel, entouré d'espaces d'habitation.6. Lieu isolé, fermé, mélange du naturel et de l'urbain. |
| Contexte social | <ol style="list-style-type: none">1. Associé à un parc public, les usagers sont divers et de tous les âges. Le lieu est fréquenté par des habitants ou par les usagers des lieux publics ou commerciaux environnants.2. Associé à un parc public, les usagers sont divers et de tous les âges. Le lieu est fréquenté par tous, car il est populaire et reconnu.3. Associé à une école. Le lieu est fréquenté par les élèves et a une valeur éducative.4. Associé à un quartier. Le lieu est fréquenté par les habitants du quartier.5. Dissocié. |
| Ambiance | <ol style="list-style-type: none">1. Ombragé, présence d'arbres, bonne luminosité et espace dégagé.2. Ombragé, présence d'arbres, bonne luminosité et espace sans vue.3. Ombragé, présence d'arbres, mauvaise luminosité et espace sans vue.4. Peu ombragé, peu d'arbres ou trop petits, bonne luminosité, espace sans vue.5. Pas ombragé, peu d'arbres, bonne luminosité et espace dégagé. |

SÉCURITÉ

- | | |
|---------|---|
| Du lieu | <ol style="list-style-type: none">1. Aux abords d'une route, mais fermé.2. Aux abords d'une route mais distances/obstacles naturels suffisants.3. Aux abords d'une route mais mauvaises protections.4. Éloigné des routes. |
|---------|---|

-
- | | |
|----------|---|
| Des jeux | <ol style="list-style-type: none">1. Les revêtements offrent une bonne protection.2. Les revêtements offrent une protection suffisante.3. Les revêtements sont abimés ou inadaptés. |
|----------|---|

JEUX

- | | |
|-----------|---|
| Diversité | <ol style="list-style-type: none">1. Les jeux sont originaux, toutes les classes d'âges sont représentées.2. Les jeux sont originaux, les classes d'âges ne sont pas toutes représentées.3. Les jeux sont classiques, toutes les classes d'âges sont représentées.4. Les jeux sont classiques, accent mis sur les petits.5. Les jeux sont classiques, accent mis sur les plus grands. |
|-----------|---|

- | | |
|--------------|---|
| État général | <ol style="list-style-type: none">1. Bon état, éléments neufs.2. Bon état, éléments biens entretenus.3. Etat moyen, éléments trop vieux ou abimés.4. Mauvais état, éléments vieux, cassés ou vandalisés. |
|--------------|---|

EQUIPEMENTS

- | | |
|----------------|---|
| Places assises | <ol style="list-style-type: none">1. Oui, en quantité suffisante.2. Oui, mais en trop faible quantité.3. Non. |
|----------------|---|

- | | |
|------------|---|
| Sanitaires | <ol style="list-style-type: none">1. Oui, proches.2. Oui, éloignés.3. Non.4. Dans l'école. |
|------------|---|

- | | |
|-------------|--|
| Eau potable | <ol style="list-style-type: none">1. Oui, proche.2. Oui, éloignée.3. Non.4. Dans l'école. |
|-------------|--|

Légende des cartes

ENGIN DE JEUX

	Arbre à grimper		Barre parallèle		Paroi de grimpe
	Bac à sable		Barre simple		Perche
	Balançoire		Bascule		Poutre
	Balançoire circulaire		Cabane		Skate
	Balançoire double		Cible de tir à l'arc		Table avec banc(s)
	Balançoire triple		Damier d'échecs		Table de ping-pong
	Balançoire triple-double		Engin à bascule		Terrain de boules
	Balançoire quadruple		Engin à ressort		Toboggan
	Banc		Golf urbain (tapis)		Tourniquet
	Banc (Ville de Fribourg)		Grill		Tunnel
	Barre fixe		Jeux multi-sports		Tyrolienne

Tableau récapitulatif

N° attribué Nom	Nombre d'engins	Critères														Appréciation globale
		Qualité	Lieu	Contexte social	Ambiance	Sécurité	Du lieu	Des jeux	Jeux	Diversité	Etat général	Équipements	Places assises	Sanitaires	Eau potable	
1 Semiramis Pérolles	13	●	5	1	4	●	4	1	●	3	2	●	1	1	1	●
2 Vignettaz I	15	●	4	3	2	●	1	3	●	1	4	●	1	4	4	●
3 Vignettaz II	7	●	2	4	2	●	1	3	●	3	3	●	1	3	3	●
4 Beauregard	6	●	3	4	3	●	2	1	●	1	2	●	2	1	1	●
5 Guintzet	12	●	1	2	1	●	4	1	●	1	1	●	1	2	1	●
6 Etang-du-Jura	11	●	5	1	1	●	4	1	●	1	1	●	1	1	1	●
7 Ecole du Jura	7	●	4	3	1	●	2	1	●	1	4	●	1	4	4	●
8 Ecole du Botzet	4	●	4	3	4	●	2	1	●	1	1	●	1	4	4	●
9 Quartier d'Alt	12	●	2	4	4	●	3	1	●	1	1	●	1	1	1	●
10 Ecole du Bourg	4	●	4	3	1	●	4	1	●	1	1	●	1	4	4	●
11 Criblet / Hôpital des Bourgeois	4	●	3	1	3	●	1	2	●	3	2	●	2	4	2	●
12 Grand-Places / Gemelli	4	●	3	1	1	●	1	1	●	3	2	●	3	3	3	●
13 Petites-Rames	6	●	1	4	1	●	1	1	●	1	1	●	1	1	1	●
14 La Neuveville	8	●	1	3	5	●	4	1	●	3	1	●	1	4	4	●
15 Place des Augustins / St-Maurice	2	●	2	4	1	●	2	2	●	4	2	●	1	3	3	●
16 Derrière-les-Jardins	6	●	6	4	1	●	4	1	●	4	2	●	1	3	1	●
17 Sous le Pont de Zaehringen	3	●	1	4	3	●	1	1	●	4	3	●	1	1	1	●
18 Ecole des Neigles	7	●	4	3	1	●	1	1	●	1	2	●	1	4	4	●
19 Grand-Pont / Zaehringen	9	●	6	1	3	●	3	3	●	3	2	●	1	1	1	●
20 Route des Acacias	3	●	2	4	3	●	3	2	●	3	3	●	1	3	3	●
21 Ecole du Schoenberg / école enfantine	8	●	4	3	1	●	1	3	●	3	4	●	2	4	4	●
22 Bourguillon	3	●	3	1	1	●	1	2	●	3	2	●	1	1	1	●
23 Fenettaz	5	●	1	4	1	●	2	1	●	1	1	●	1	3	3	●
24 Général-Guisan / PPS	4	●	2	4	2	●	2	3	●	4	4	●	2	3	3	●
25 Centre quartier Schoenberg	6	●	3	4	5	●	4	1	●	2	1	●	1	4	4	●
26 Funiculaire	2	●	2	5	1	●	4	2	●	4	4	●	1	1	1	●
27 Villa Thérèse	4	●	4	3	1	●	4	2	●	4	4	●	2	4	4	●
28 Jardin Julien Nussbaumer	1	●	1	4	1	●	4	2	●	5	4	●	1	3	3	●
29 Jean-Marie-Musy	1	●	1	4	1	●	4	2	●	5	4	●	1	3	3	●

Légende:

- Bon
- Moyen
- Mauvais

1. Sémiramis Pérolles

La place de jeux de Pérolles est située au bord du boulevard du même nom, à 5 minutes à pied du centre-ville. Cette situation géographique idéale est un point fort de ce lieu.

Elle est associée à un parc public pourvu d'une grande surface verte. Ce lieu est très fréquenté tant par des familles que par des étudiants ou des personnes âgées. En effet, le grand nombre de places assises et de surface engazonnée appelle à la détente et à l'échange. La taille du parc permet aux enfants, comme aux plus grands, de jouer au foot ou simplement courir.

La surface de jeux en elle-même est équipée de jeux classiques en nombre intéressant.

La tour en bois est vieillissante, le pont suspendu a été supprimé il y a quelques années déjà et des usagers réclament son remplacement, or le jeu n'existant plus sur le catalogue.

Un point négatif de ce lieu est l'absence de grands arbres ou d'un couvert. En effet, les jours ensoleillés, la place de jeux n'offre aucun espace ombragé.

Ce lieu répond aux besoins de la population en associant la place de jeux à l'espace vert tout en étant à proximité du centre-ville. C'est un lieu complet, offrant différentes activités aux usagers.

INFORMATIONS

Type :	Espace famille
Accès :	Arrêt de bus à 150m
Age moyen :	2 à 8 ans
Sol :	Gravier
Superficie :	600 m ²
Nombre d'engins :	13
Engins :	2 Balançoires doubles 2 Engins à ressort Toboggan Bac à sable 3 Cabanes Arbre à grimper Tourniquet Table de ping-pong Terrain de basket



Plan de situation



Plan des engins

Qualité	Emplacement	●	Lieu associé, ouvert, naturel, entouré d'espaces d'habitation
	Contexte social	●	Associé à un parc public, les usagers sont divers et de tous les âges. Le lieu est fréquenté par des habitants ou par les clients des lieux publics ou commerciaux environnants
	Ambiance	●	Peu ombragé, peu d'arbres ou trop petits, bonne luminosité, espace sans vue
Sécurité	Du lieu	●	Eloigné des routes
	Des jeux	●	Les revêtements offrent une bonne protection
Jeux	Diversité	●	Les jeux sont classiques, toutes les classes d'âges sont représentées
	Etat général	●	Bon état, éléments biens entretenus
Equipements	Places assises	●	Oui, en quantité suffisante
	Sanitaires	●	Oui, proches
	Eau potable	●	Oui, proche



Vue aérienne à 45°



2. Vignettaz I

Cette place de jeux est associée au complexe de l'école de la Vignettaz. Elle couvre une grande surface et propose des jeux très divers. Cela valorise son rôle relationnel et éducatif.

Le lieu est bien aménagé et les espaces sont bien délimités.

Le manque de végétation ou d'espace vert est un point négatif à relever. En effet, même les reliefs installés au sol dans la cour sont en béton.

Le lieu reste accessible en tout temps en dehors des heures de cours, ce qui augmente son attractivité et sa fréquentation.

Des jeux en bois avaient été réalisés vers 2003 avec la participation des parents d'élèves et certifié par le BPA. De nombreux éléments ont été retirés depuis car en mauvais état, mais n'ont pas été remplacés.

INFORMATIONS

Type :	École
Accès :	Arrêt de bus à 200m
Age moyen :	2 à 17 ans
Sol :	Goudron, dalles anti-choc
Superficie :	4'000 m ² , avec la cour

Nombre d'engins : 15

Engins :

- Toboggan
- Barre simple
- 2 Jeux multi-sports
- 6 Poutres
- 3 Paroi de grimpe
- Arbre à grimper
- Table de ping-pong



Plan de situation



Plan des engins

Qualité	Emplacement	●	Lieu associé, fermé, urbain, entouré d'espaces éducatifs
	Contexte social	●	Associé à une école. Le lieu est fréquenté par les élèves et a une valeur éducative.
	Ambiance	●	Un peu ombragé, présence d'arbres, bonne luminosité et espace sans vue
Sécurité	Du lieu	●	Aux abords d'une route, mais fermé
	Des jeux	●	Les revêtements sont à changer
Jeux	Diversité	●	Les jeux sont originaux, toutes les classes d'âges sont représentées
	Etat général	●	Mauvais état, tour en bois à changer
Equipements	Places assises	●	Oui, en quantité suffisante
	Sanitaires	●	Dans l'école
	Eau potable	●	Dans l'école



Vue aérienne à 45°



3. Vignettaz II

Cette place de jeux est située au croisement de la route de la Gruyère et de la route du Grand-Pré. Bien qu'elle soit associée au réseau pédestre, la place de jeux est isolée. Cette situation n'est donc pas idéale.

Un passage sous-terrain relie la place de jeux à l'école primaire de la Vignettaz. Cette liaison ne rend cependant pas ces lieux complémentaires.

On peut distinguer deux espaces distincts: un terrain multisport entouré d'une surface gravillonnée au sud, et une place de jeux au nord.

Le nouveau terrain multisport propose des activités pour tous les âges, des tournois de pétanque sont organisés sur les graviers. Des gradins en béton à côté du terrain offrent d'agréables places assises. Cet espace est un lieu d'échange social pour le quartier. Un espace famille, avec grills et tables, rend également la place attractive.

A l'est du terrain multisport, le bac à sable de la piste de saut en longueur (installé sur demande des écoles) ne semble plus utilisé et pourrait être supprimé ou transformé selon l'avis des écoles.

Au nord de la place, les installations de jeux sont vieilles et auraient grand besoin d'un remplacement. Les revêtements de sol ne sont plus d'actualité non plus. Cet espace devrait être refait à neuf.

INFORMATIONS

Type :	Espace famille
Accès :	Arrêt de bus à 200m
Age moyen :	4 à 12 ans
Sol :	Gravier, sable, dalles anti-choc
Superficie :	1'800 m ²
Nombre d'engins :	7
Engins :	2 Engins à ressort Toboggan Terrain multisport 3 Tables de ping-pong



Plan de situation



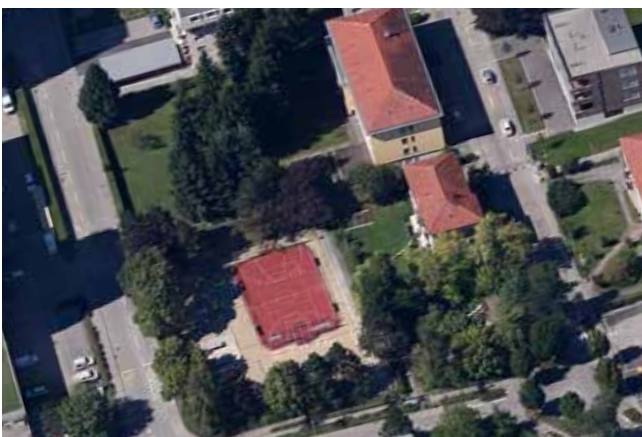
Plan des engins

Qualité	Emplacement	●	Lieu isolé, fermé, urbain, entouré d'espaces d'habitation
	Contexte social	●	Associé à un quartier. Le lieu est fréquenté par les habitants du quartier.
	Ambiance	●	Ombagé, présence d'arbres, bonne luminosité et espace sans vue

Sécurité	Du lieu	●	Aux abords d'une route, mais fermé
	Des jeux	●	Les revêtements sont abimés ou inadaptés

Jeux	Diversité	●	Les jeux sont classiques, toutes les classes d'âges sont représentées
	Etat général	●	Etat moyen, éléments trop vieux ou abimés

Equipements	Places assises	●	Oui, en quantité suffisante
	Sanitaires	●	Non
	Eau potable	●	Non



Vue aérienne à 45°



4. Beauregard

Cette place de jeux est associée à un parc public ainsi qu'à un Skate park. L'association au Skate park rend ce lieu unique et original. Celui-ci est entretenu par la Voirie. Une demande de remplacement du revêtement du sol a été formulée par le Skate park.

L'espace vert a, quant à lui, un très bon effet dans le centre-ville.

Ces trois espaces se complètent et permettent l'interaction de plusieurs classes d'âges.

Ce lieu est principalement fréquenté par les habitants des alentours. Cet aspect lui donne une valeur de lien social entre les habitants : un lieu de rencontre.

L'équipement de la place de jeux est très classique mais il s'adapte bien au contexte, puisque l'espace n'est pas très grand. Ce qui nous amène finalement sur un point négatif : le lieu manque en effet de luminosité et de dégagement.

Par ailleurs, les chiens représentent un problème pour l'équipement : malgré un parc à chien à proximité (proche de la forêt), on retrouve beaucoup d'excréments dans les écorces et quelques chiens rongent la structure de la balançoire ce qui pourrait à terme poser un problème de sécurité.

INFORMATIONS

Type :	Halte de jeux
Accès :	Arrêt de bus à 50m
Age moyen :	3 à 6 ans et 10+
Sol :	Gazon, copeaux
Superficie :	2'000 m ²
Nombre d'engins :	6
Engins :	Skate Park 2 Engins à ressort Arbre à grimper Jeux multi-sports Balançoire double



Plan de situation



Plan des engins

Qualité	Emplacement	●	Lieu associé, fermé, urbain, entouré d'espaces publics (magasins, restaurants, év. quelques habitations)
	Contexte social	●	Associé à un quartier. Le lieu est fréquenté par les habitants du quartier.
	Ambiance	●	Ombagé, présence d'arbres, mauvaise luminosité et espace sans vue
Sécurité	Du lieu	●	En contrebas d'une route, assez bonne protection
	Des jeux	●	Les revêtements offrent une bonne protection
Jeux	Diversité	●	Les jeux sont originaux, toutes les classes d'âges sont représentées
	Etat général	●	Bon état, éléments biens entretenus
Equipements	Places assises	●	Oui, mais en trop faible quantité
	Sanitaires	●	Oui, proches
	Eau potable	●	Oui, proche



Vue aérienne à 45°



5. Guintzet

Cette place de jeux se situe sur la colline du Guintzet et offre une vue magnifique sur la ville. Elle est associée à un grand espace vert et à un complexe sportif (5 terrains de foot, tir à l'arc, terrain de beach volley). C'est un véritable lieu de nature à 10 minutes du centre-ville.

Le lieu est connu de tous et satisfait toutes les tranches d'âges. On y vient pour jouer un après-midi ou simplement pour se détendre, même si on habite loin. Il s'agit d'une place agréable et naturelle qui reste accessible à pied ou en bus.

Les jeux sont originaux et nombreux. Ils sont répartis par zones suivant les tranches d'âges. Le sol est principalement recouvert d'herbe, ce qui est un atout rare et non négligeable. C'est un espace de jeu idéal et sécurisé.

Il est envisagé de compléter l'offre avec un panier de basket à proximité du petit bâtiment et d'équipements de santé-mouvement.

Bien qu'il y ait des arbres un peu plus loin, peu d'éléments sont placés sur des zones ombragées. L'accès au lieu nécessite un petit temps de marche, car aucun arrêt de bus ne se situe vraiment à proximité.

INFORMATIONS

Type :	Espace famille
Accès :	Arrêt de bus à 350m
Age moyen :	2 à 10 ans
Sol :	Gazon, dalles anti-choc, gravier
Superficie :	60 m ²
Nombre d'engins :	12
Engins :	Balanoire double Balanoire quadruple 3 Engins à ressort Toboggan Arbre à grimper Bascule Tyrolienne Balanoire circulaire Jeux multi-sports Bac à sable



Plan de situation



Plan des engins

Qualité	Emplacement	●	Lieu isolé, ouvert, naturel, entouré d'espaces d'habitation ou d'activités de loisirs en plein air
	Contexte social	●	Associé à un parc public, les usagers sont divers et de tous les âges. Le lieu est fréquenté par tous, car il est populaire et reconnu.
	Ambiance	●	Ombragé, présence d'arbres, bonne luminosité et espace dégagé
Sécurité	Du lieu	●	Éloigné des routes
	Des jeux	●	Les revêtements offrent une bonne protection
Jeux	Diversité	●	Les jeux sont originaux, toutes les classes d'âges sont représentées
	Etat général	●	Bon état, éléments neufs
Equipements	Places assises	●	Oui, en quantité suffisante
	Sanitaires	●	Oui, éloignés
	Eau potable	●	Oui, proche



Vue aérienne à 45°



6. Etang du Jura

Cette place de jeux est située dans un espace de qualité dans le quartier du Jura. Il s'agit d'une des seules places de la ville où toutes les classes d'âges sont parfaitement représentées. La place de jeux est ainsi composée de zones très bien définies. Elle a l'avantage de proposer des jeux de force, ciblant ainsi les plus âgés.

Ce lieu est populaire et attractif. Il est connu de tous, surtout grâce à son étang, son mini-golf et buvette, et son grand parc. L'association avec l'espace engazonné multiplie le nombre d'activités s'offrant aux utilisateurs. En hiver, le dénivelé devient une piste de luge fréquentée. La Ville a planté un verger public dont les fruits sont disponibles à la population (pommiers, poiriers, pruniers).

Ce lieu répond aux besoins de la population en associant la place de jeux à l'espace vert tout en étant à proximité du centre-ville.

INFORMATIONS

Type :	Espace famille
Accès :	Arrêt de bus à 150m
Age moyen :	2 à 17 ans
Sol :	Gravier rond, gazon
Superficie :	220 m ²
Nombre d'engins :	11
Engins :	3 Engins à ressort Tunnel Cabane Balançoire quadruple Bascule Arbre à grimper Bac à sable Skate <i>Proludic</i> Perche



Plan de situation



Plan des engins

Qualité	Emplacement	●	Lieu associé, ouvert, naturel, entouré d'espaces d'habitation
	Contexte social	●	Associé à un parc public, les usagers sont divers et de tous les âges. Le lieu est fréquenté par des habitants ou par les clients des lieux publics ou commerciaux environnants
	Ambiance	●	Ombagé, présence d'arbres, bonne luminosité et espace dégagé
Sécurité	Du lieu	●	Éloigné des routes
	Des jeux	●	Les revêtements offrent une bonne protection
Jeux	Diversité	●	Les jeux sont originaux, toutes les classes d'âges sont représentées
	Etat général	●	Bon état, éléments neufs
Equipements	Places assises	●	Oui, en quantité suffisante
	Sanitaires	●	Oui, proches
	Eau potable	●	Oui, proche



Vue aérienne à 45°



7. Ecole du Jura

Cette place de jeux se situe en contrebas de l'école du Jura. Le lieu est idéal car un grand espace vert est disponible. C'est un endroit de qualité, entouré d'arbres et de végétation.

Les engins de jeux sont abimés. La tour en bois a environ 27 ans, il s'agit de l'ancienne tour de la place de jeux de Sémiramis Pérolles qui a été rénovée. Les jeux vont bientôt devoir être retirés à cause de leur vétusté.

Cela n'empêche cependant pas les élèves de s'y amuser à chaque récréation. La place est, de plus, accessible au public en tout temps.

Les extérieurs de l'école sont actuellement en réaménagement car un nouveau cycle d'orientation est en construction. Le nouvel aménagement extérieur prévoit actuellement l'ajout d'un terrain de sport à proximité de la place de jeux.

INFORMATIONS

Type : École
Accès : Arrêt de bus à 100m
Age moyen : 3 à 12 ans
Sol : Copeaux, gravier
Superficie : 400 m²

Nombre d'engins : 7

Engins :
Engin à ressort
Arbre à grimper
Engin à bascule
Jeux multi-sports
Bascule
Paroi de grimpe
Toboggan



Plan de situation



Plan des engins

Qualité	Emplacement	●	Lieu associé, fermé, urbain, entouré d'espaces éducatifs
	Contexte social	●	Associé à une école. Le lieu est fréquenté par les élèves et a une valeur éducative.
	Ambiance	●	Ombagé, présence d'arbres, bonne luminosité et espace dégagé
Sécurité	Du lieu	●	Aux abords d'une route mais distances/obstacles naturels suffisants
	Des jeux	●	Les revêtements offrent une bonne protection
Jeux	Diversité	●	Les jeux sont originaux, toutes les classes d'âges sont représentées
	Etat général	●	Mauvais état, éléments vieux, cassés ou vandalisés
Equipements	Places assises	●	Oui, en quantité suffisante
	Sanitaires	●	Dans l'école
	Eau potable	●	Dans l'école



Vue aérienne à 45°



8. Ecole du Botzet

Cette place de jeux se situe dans la cour de l'école du Botzet.

Elle vient tout juste d'être réalisée et entre dans le concept architectural du complexe dans son ensemble. Les barres métalliques, disposées en pyramide, rappellent les toits ainsi que la pyramide inverse de la cour.

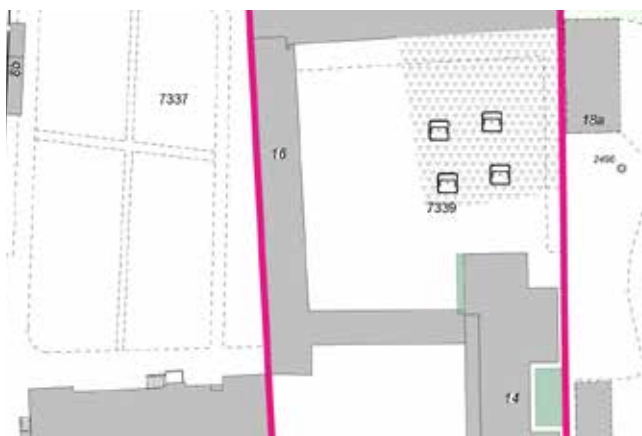
Cette grande cour goudronnée est un atout à relever. L'espace est également bien protégé de la route. Les bancs arrondis sont destinés à de futures cabanes en saule.

INFORMATIONS

Type :	École
Accès :	Arrêt de bus à 200m
Age moyen :	4 à 12 ans
Sol :	Gravier, goudron
Superficie :	1'500 m ² avec la cour
Nombre d'engins :	4
Engins :	4 Barres simples



Plan de situation



Plan des engins

Qualité	Emplacement	●	Lieu associé, fermé, urbain, entouré d'espaces éducatifs
	Contexte social	●	Associé à une école. Le lieu est fréquenté par les élèves et a une valeur éducative.
	Ambiance	●	Peu ombragé, les arbres viennent d'être plantés
Sécurité	Du lieu	●	Aux abords d'une route mais distances/obstacles naturels suffisants
	Des jeux	●	Les revêtements offrent une bonne protection
Jeux	Diversité	●	Les jeux sont originaux, toutes les classes d'âges sont représentées
	Etat général	●	Bon état, éléments neufs
Equipements	Places assises	●	Oui, en quantité suffisante
	Sanitaires	●	Dans l'école
	Eau potable	●	Dans l'école



9. Quartier d'Alt

Cette place est plutôt décentrée et peu accessible en transports publics.

C'est un lieu très bien équipé. La place est associée à un terrain de basket, ce qui crée des activités pour les enfants plus âgés.

C'est un excellent lieu de rencontre pour les habitants (présence de tables de pic-nic). Il manque cependant de verdure. Il s'agit donc d'une place de jeux très urbaine et moderne.

A proximité de la place de jeux se trouve un ancien bout de rempart classé monument historique, qui s'effrite mais ne présente pas de danger physique.

INFORMATIONS

Type :	Espace famille
Accès :	Arrêt de bus à 400m
Age moyen :	3 à 10 ans
Sol :	Goudron, dalles anti-choc
Superficie :	2'000 m ²
Nombre d'engins :	12
Engins :	2 Engins à ressort Toboggan Bac à sable Cabane 2 Engins à bascule 2 Damiers d'échecs Table de ping-pong Balançoire double Terrain de basket



Plan de situation



Plan des engins

Qualité	Emplacement	●	Lieu isolé, fermé, urbain, entouré d'espaces d'habitation
	Contexte social	●	Associé à un quartier. Le lieu est fréquenté par les habitants du quartier.
	Ambiance	●	Peu ombragé, peu d'arbres ou trop petits, bonne luminosité, espace sans vue

Sécurité	Du lieu	●	Aux abords d'une rue en zone 30, mauvaises protections
	Des jeux	●	Les revêtements offrent une bonne protection

Jeux	Diversité	●	Les jeux sont originaux, toutes les classes d'âges sont représentées
	Etat général	●	Bon état, éléments neufs

Equipements	Places assises	●	Oui, en quantité suffisante
	Sanitaires	●	Oui, proches
	Eau potable	●	Oui, proche



Vue aérienne à 45°



10. Ecole du Bourg

La place de jeux de l'école du Bourg est associée au complexe scolaire. Elle offre une vue imprenable sur le nouveau Pont de la Poya. L'aménagement du lieu est idéal car il propose un espace de jeux dans un lieu rendu plus naturel par la végétation.

Le type de jeu choisi (p. ex. le bateau) accentue l'imagination des enfants et les relations entre eux-ci. Ces éléments sont essentiels dans un contexte éducatif. Le lieu est de plus accessible en tout temps par le public.

INFORMATIONS

Type : École
Accès : Arrêt de bus à 550m
Age moyen : 3 à 12 ans
Sol : Gravier rond, gazon
Superficie : 1'600 m²

Nombre d'engins : 4

Engins : Jeux multi-sports
Bascule
Balançoire double
Arbre à grimper



Plan de situation



Plan des engins

Qualité	Emplacement	●	Lieu associé, fermé, urbain, entouré d'espaces éducatifs
	Contexte social	●	Associé à une école. Le lieu est fréquenté par les élèves et a une valeur éducative.
	Ambiance	●	Ombagé, présence d'arbres, bonne luminosité et espace dégagé
Sécurité	Du lieu	●	Éloigné des routes
	Des jeux	●	Les revêtements offrent une bonne protection
Jeux	Diversité	●	Les jeux sont originaux, toutes les classes d'âges sont représentées
	Etat général	●	Bon état, éléments neufs
Equipements	Places assises	●	Oui, en quantité suffisante
	Sanitaires	●	Dans l'école
	Eau potable	●	Dans l'école



Vue aérienne à 45°



11. Criblet / Hôpital des Bourgeois

Cette « halte de jeux » est située dans un lieu de passage et sur le tracé du réseau pédestre. Sa relation au reste du parc des Bourgeois est toutefois peu claire et mal définie. Elle est bien ombragée et un petit muret permet de s'asseoir à proximité.

L'avantage de cette place est d'être au centre-ville et située à proximité des commerces. Comme elle se situe dans une rue parallèle à la rue de Romont, on ne la trouve que si on connaît son existence.

INFORMATIONS

Type :	Halte de jeux
Accès :	Arrêt de bus à 200m
Age moyen :	3 à 10 ans
Sol :	Copeaux
Superficie :	190 m ²

Nombre d'engins :	4
Engins :	2 Engins à ressort Arbre à grimper Bascule



Plan de situation



Plan des engins

Qualité	Emplacement	●	Lieu associé, fermé, urbain, entouré d'espaces publics (magasins, restaurants, év. quelques habitations)
	Contexte social	●	Associé à un parc public, les usagers sont divers et de tous les âges. Le lieu est fréquenté par des habitants ou par les clients des lieux publics ou commerciaux environnants
	Ambiance	●	Ombragé, présence d'arbres, mauvaise luminosité et espace sans vue
Sécurité	Du lieu	●	Aux abords d'une route, mais fermé
	Des jeux	●	Les revêtements offrent une protection suffisante
Jeux	Diversité	●	Les jeux sont classiques, toutes les classes d'âges sont représentées
	Etat général	●	Bon état, éléments biens entretenus
Equipements	Places assises	●	Oui, mais en trop faible quantité
	Sanitaires	●	Hopital des Bourgeois ouvert en journée
	Eau potable	●	Fontaine à proximité



12. Grand-Places / Gemelli

Construite par la Placette puis cédée à la Ville, la place de jeux des Grand-Places est associée au restaurant « Le Gemelli ». Elle est toutefois ouverte au public, ce qui la rend plus attractive. Elle offre des activités diverses malgré sa petite taille.

Située en plein centre-ville, cette place de jeux entre en excellente relation avec l'espace vert. De par sa bonne situation, elle mériterait qu'on lui accorde plus d'attention et qu'on la développe d'avantage. Les Grand Place suivent actuellement un projet de réaménagement MEP.

Au cours de la mise à jour de l'inventaire, le renouvellement des écorces de bois a révélé les fondations dégradées d'une tour en bois qui a été immédiatement retirée. Deux semaines plus tard la tour a été remplacée et l'ensemble de la place a été remaniée pour répondre aux normes BPA (distance à la bordure).

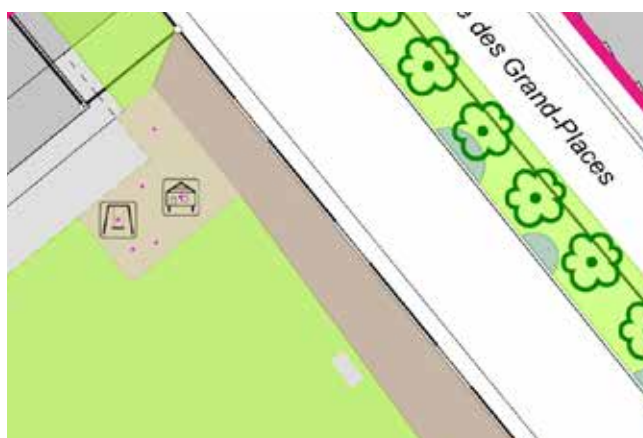
INFORMATIONS

Type :	Espace famille
Accès :	Arrêt de bus à 250m
Age moyen :	2 à 6 ans
Sol :	Copeaux
Superficie :	100 m ²

Nombre d'engins :	4
Engins :	1 Tour toboggan
	2 Engins à ressort
	1 Balançoire



Plan de situation



Plan des engins

Qualité	Emplacement	●	Lieu associé, fermé, urbain, entouré d'espaces publics (magasins, restaurants, év. quelques habitations)
	Contexte social	●	Associé à un parc public, les usagers sont divers et de tous les âges. Le lieu est fréquenté par des habitants ou par les clients des lieux publics ou commerciaux environnants
	Ambiance	●	Ombagé, présence d'arbres, bonne luminosité et espace dégagé
Sécurité	Du lieu	●	Aux abords d'une route, mais fermé
	Des jeux	●	Les revêtements offrent une bonne protection
Jeux	Diversité	●	Les jeux sont classiques, toutes les classes d'âges sont représentées
	Etat général	●	Bon état, éléments biens entretenus
Equipements	Places assises	●	Non
	Sanitaires	●	Non, sauf si client du restaurant
	Eau potable	●	Non, sauf si client du restaurant



Vue aérienne à 45°



13. Petites Rames

Cette place de jeux est située à proximité de la piscine de la Motta, en basse ville. Elle se trouve sur le chemin de nombreux promeneurs qui se baladent le long de la Sarine.

La vue est agréable et le lieu est très bien aménagé. Le fait qu'elle soit située dans un quartier si calme lui donne encore plus de charme.

Les entrées sont reliées par un chemin central en pavés qui structure bien l'espace. Ici, on a donné de l'importance à la végétation. La maison en charmilles, par exemple, est un excellent moyen de développer un lien avec la nature en passant par le jeu.

INFORMATIONS

Type : Halte de jeux
Accès : Arrêt de bus à 150m
Age moyen : 2 à 8 ans
Sol : Copeaux, pavés
Superficie : 550 m²

Nombre d'engins : 6
Engins : 2 Engins à ressort
Toboggan
Balançoire double
Tyrolienne
Cabane en charmilles



Plan de situation



Plan des engins

Qualité	Emplacement	●	Lieu isolé, ouvert, urbain, entouré d'espaces d'habitation ou d'activités de loisirs en plein air.
	Contexte social	●	Associé à un quartier. Le lieu est fréquenté par les habitants du quartier.
	Ambiance	●	Ombagé, présence d'arbres, bonne luminosité et espace dégagé
Sécurité	Du lieu	●	Aux abords d'une route, mais fermé
	Des jeux	●	Les revêtements offrent une bonne protection
Jeux	Diversité	●	Les jeux sont originaux, toutes les classes d'âges sont représentées
	Etat général	●	Bon état, éléments neufs
Equipements	Places assises	●	Oui, en quantité suffisante
	Sanitaires	●	Oui, proches
	Eau potable	●	Oui, proche



Vue aérienne à 45°



14. La Neuveville

En association avec l'espace scolaire, elle est toutefois accessible en tout temps et par tous. Le lieu est grand et en complémentarité avec une piste de pétanque, le terrain de foot, le terrain de basket et la grande cour de récréation. Cette place a l'avantage d'être délimitée par des haies et non par des grillages. Le lieu a une forte utilité en dehors des heures de classes car il est tout proche de la promenade très fréquentée du bord de la Sarine. On y trouve un point du golf urbain.

INFORMATIONS

Type : École
Accès : Arrêt de bus à 150m
Age moyen : 2 à 8 ans
Sol : Goudron, copeaux
Superficie : 1'100 m² avec la cour

Nombre d'engins : 8
Engins : 4 Engins à ressort
Arbre à grimper
Bascule
Jeux multi-sports
Terrain de basket



Plan de situation



Plan des engins

Qualité	Emplacement	●	Lieu associé, fermé, urbain, entouré d'espaces éducatifs
	Contexte social	●	Associé à une école. Le lieu est fréquenté par les élèves et a une valeur éducative.
	Ambiance	●	Ombagé, présence d'arbres, bonne luminosité et espace dégagé
Sécurité	Du lieu	●	Éloigné des routes
	Des jeux	●	Les revêtements offrent une bonne protection
Jeux	Diversité	●	Les jeux sont classiques, toutes les classes d'âges sont représentées
	Etat général	●	Bon état, éléments neufs
Equipements	Places assises	●	Oui, en quantité suffisante
	Sanitaires	●	Dans l'école
	Eau potable	●	Dans l'école



Vue aérienne à 45°



15. Place des Augustins

Il s'agit de deux engins placés dans un lieu totalement décentré. Cette place ne se trouve à proximité d'aucun axe principal de passage. Elle n'a pas vraiment d'atouts, mise à part éventuellement sa vue sur la Sarine et le pont de Zaehringen. Cette place est associée au golf urbain mais le lieu n'est pas spécialement adapté pour une place de jeux.

INFORMATIONS

Type :	Halte de jeux
Accès :	Arrêt de bus à 250m
Age moyen :	2 à 10 ans
Sol :	Gazon, gravier
Superficie :	100 m ²
Nombre d'engins :	2
Engins :	Engin à ressort Bascule



Plan de situation



Plan des engins

Qualité	Emplacement	●	Lieu isolé, fermé, urbain, entouré d'espaces d'habitation
	Contexte social	●	Associé à un quartier. Le lieu est fréquenté par les habitants du quartier.
	Ambiance	●	Ombagé, présence d'arbres, bonne luminosité et espace dégagé
Sécurité	Du lieu	●	Aux abords d'une route mais distances/obstacles naturels suffisants
	Des jeux	●	Les revêtements sont abimés, mais gazon à proximité
Jeux	Diversité	●	Les jeux sont classiques, accent mis sur les petits
	Etat général	●	Bon état, éléments biens entretenus
Equipements	Places assises	●	Oui, en quantité suffisante
	Sanitaires	●	Non
	Eau potable	●	Non



Vue aérienne à 45°



16. Derrière-les-Jardins

Cette place est bien aménagée et s'adresse aux habitants du quartier. Elle est également attractive dans le cadre d'une promenade en basse ville. Le bac à sable s'est malheureusement transformé en toilettes pour chien.

Les racines des platanes au bout du bac à sable posent problème en soulevant les dalles du cheminement.

Le grillage du terrain de foot lui donne un aspect plutôt fermé.

On y trouve un trou du golf urbain, et une «plage naturelle» de galets en contrebas permet d'accéder à l'eau.

La place est un lieu calme, offrant des activités bien diversifiées.

INFORMATIONS

Type : Espace famille
Accès : Arrêt de bus à 150m
Age moyen : 3 à 10 ans
Sol : Gravier
Superficie : 250 m²

Nombre d'engins : 6

Engins : 2 Engins à ressort
Arbre à grimper
Cabane
Balançoire double
Balançoire circulaire



Plan de situation



Plan des engins

Qualité	Emplacement	●	Lieu isolé, fermé, mélange du naturel et de l'urbain
	Contexte social	●	Associé à un quartier. Le lieu est fréquenté par les habitants du quartier.
	Ambiance	●	Ombagé, présence d'arbres, bonne luminosité et espace dégagé
Sécurité	Du lieu	●	Éloigné des routes
	Des jeux	●	Les revêtements offrent une bonne protection
Jeux	Diversité	●	Les jeux sont classiques, accent mis sur les petits
	Etat général	●	Bon état des jeux, mais bordures dégradées
Equipements	Places assises	●	Oui, en quantité suffisante
	Sanitaires	●	Non
	Eau potable	●	Oui, proche



Vue aérienne à 45°



17. Sous le Pont de Zaehringen

Il s'agit d'une très petite place. On peut s'interroger sur son utilité, surtout qu'elle est très proche de l'espace de qualité présent à l'école des Neigles.

Elle est cependant située sur le tracé des chemins pédestres, et à proximité d'un espace de fête et de rencontres géré par la Police locale.

Elle joue un rôle de halte de jeux.

INFORMATIONS

Type :	Halte de jeux
Accès :	Arrêt de bus à 50m
Age moyen :	Copeaux
Superficie :	60 m ²
Nombre d'engins :	3
Engins :	2 Engins à ressort Bascule



Plan de situation



Plan des engins

Qualité	Emplacement	●	Lieu isolé, ouvert, naturel, entouré d'espaces d'habitation ou d'activités de loisirs en plein air
	Contexte social	●	Associé à un quartier. Le lieu est fréquenté par les habitants du quartier.
	Ambiance	●	Ombagé, présence d'arbres, mauvaise luminosité et espace sans vue
Sécurité	Du lieu	●	Aux abords d'une route, mais fermé
	Des jeux	●	Les revêtements offrent une bonne protection
Jeux	Diversité	●	Les jeux sont classiques, accent mis sur les petits
	Etat général	●	Etat moyen
Equipements	Places assises	●	Oui, en quantité suffisante
	Sanitaires	●	Oui, proches
	Eau potable	●	Oui, proche



18. Ecole des Neigles

L'école des Neigles dispose d'un très grand espace de jeux, ce qui est idéal dans un contexte éducatif. La grande cour a la qualité d'avoir plusieurs types de revêtements de sol : goudron, gazon, graviers et copeaux. Il y a également deux espaces de jeux distincts, dont un vient tout juste d'être aménagé. L'association avec les deux terrains de sport (buts de foot et paniers de basket) augmente le nombre d'activités possibles. Cette place est ouverte au public en tout temps. Un tournoi de hockey y est organisé tous les ans.

La place est à proximité d'un point du golf urbain.

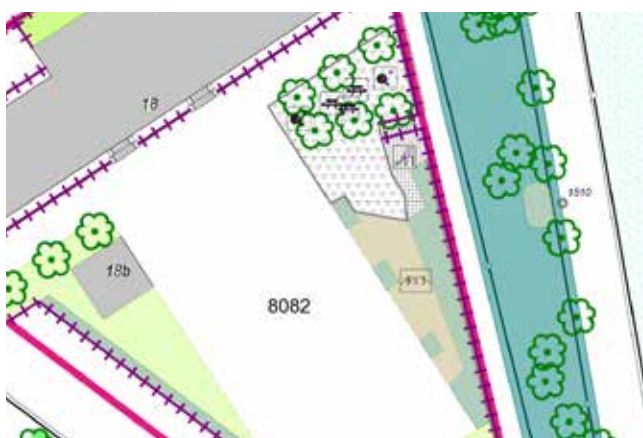
Le toboggan a été couvert car certains usagers le descendaient à vélo.

INFORMATIONS

Type :	École
Accès :	Arrêt de bus à 100m
Age moyen :	4 à 17 ans
Sol :	Gazon, goudron, copeaux, gravier
Superficie :	2'200 m ²
Nombre d'engins :	7
Engins :	Toboggan Tyrolienne 2 Tables de ping-pong Balançoire double Cabane Terrain de basket



Plan de situation



Plan des engins

Qualité	Emplacement	●	Lieu associé, fermé, urbain, entouré d'espaces éducatifs
	Contexte social	●	Associé à une école. Le lieu est fréquenté par les élèves et a une valeur éducative.
	Ambiance	●	Ombagé, présence d'arbres, bonne luminosité et espace dégagé
Sécurité	Du lieu	●	Aux abords d'une route, mais fermé
	Des jeux	●	Les revêtements offrent une bonne protection
Jeux	Diversité	●	Les jeux sont originaux, toutes les classes d'âges sont représentées
	Etat général	●	Bon état, éléments bien entretenus
Equipements	Places assises	●	Oui, en quantité suffisante
	Sanitaires	●	Dans l'école
	Eau potable	●	Dans l'école



Vue aérienne à 45°



19. Grand Pont / Zaehringen

La place de jeux du Grand-Pont est un très joli lieu aménagé en parc public. Bien que située à proximité immédiate de la route, le lieu a un aspect tout à fait naturel. La végétation crée une belle atmosphère de détente, encouragée par la présence de nombreux bancs.

Le public nombreux qui fréquente le lieu est divers et de tous âges. Cependant, le bruit constant du trafic est un aspect dérangent.

Il s'agit d'une des seules places de jeux de la ville qui combine parfaitement le naturel et l'urbain.

INFORMATIONS

Type :	Halte de jeux
Accès :	Arrêt de bus à 25m
Age moyen :	3 à 10 ans
Sol :	Dalles anti-choc, pavés
Superficie :	500 m ²
Nombre d'engins :	9
Engins :	3 Engins à ressort Bac à sable Arbre à grimper 2 Balançoires Tourniquet Toboggan



Plan de situation



Plan des engins

Qualité	Emplacement	●	Lieu isolé, fermé, mélange du naturel et de l'urbain
	Contexte social	●	Associé à un parc public, les usagers sont divers et de tous les âges. Le lieu est fréquenté par des habitants ou par les clients des lieux publics ou commerciaux environnants
	Ambiance	●	Ombragé, présence d'arbres, mauvaise luminosité et espace sans vue
Sécurité	Du lieu	●	Protection par le végétal. Accès peu sécurisé
	Des jeux	●	Les revêtements sont fatigués et usés
Jeux	Diversité	●	Les jeux sont classiques, toutes les classes d'âges sont représentées
	Etat général	●	Bon état, éléments biens entretenus
Equipements	Places assises	●	Oui, en quantité suffisante
	Sanitaires	●	Oui, proches
	Eau potable	●	Oui, proche



20. Route des Acacias

Cette place se trouve sur le passage de l'itinéraire du réseau pédestre. On peut donc la considérer comme halte de jeux.

L'équipement est très classique et peu attrayant. Il est peu utilisé.

INFORMATIONS

Type : Halte de jeux
Accès : Arrêt de bus à 50m
Age moyen : 4 à 12 ans
Sol : Gazon, copeaux
Superficie : 400 m²

Nombre d'engins : 3
Engins : Arbre à grimper
Bascule
Table de ping-pong



Plan de situation



Plan des engins

Qualité	Emplacement	●	Lieu isolé, fermé, urbain, entouré d'espaces d'habitation
	Contexte social	●	Associé à un quartier. Le lieu est fréquenté par les habitants du quartier.
	Ambiance	●	Ombragé, présence d'arbres, mauvaise luminosité et espace sans vue
Sécurité	Du lieu	●	Aux abords d'une rue mais trottoir et zone 20
	Des jeux	●	Les revêtements offrent une protection suffisante
Jeux	Diversité	●	Les jeux sont classiques, toutes les classes d'âges sont représentées
	Etat général	●	Etat moyen, éléments trop vieux ou abimés
Equipements	Places assises	●	Oui, en quantité suffisante
	Sanitaires	●	Non
	Eau potable	●	Non



Vue aérienne à 45°



21. Ecole du Schoenberg / Ecole enfantine

Pour une place associée à une école, la place de jeux du Schoenberg est en mauvais état. De plus, elle est située quasiment en dehors du complexe éducatif et ceci la dissocie du lieu auquel elle appartient. D'autres équipements (ping pong, terrain de sport) se trouvent dans la cour de l'école. La place de jeux est destinée au complexe éducatif et devrait être de meilleure qualité. Certains engins auraient vraiment besoin d'être remplacés, notamment le toboggan.

INFORMATIONS

Type :	École
Accès :	Arrêt de bus à 200m
Age moyen :	2 à 10 ans
Sol :	Gazon, dalles anti-choc
Superficie :	400 m ²
Nombre d'engins :	8
Engins :	Engin à ressort Bascule Toboggan Jeux multi-sports 2 Tables de ping-pong Paroi de grimpe Installation de 14 barres et poutres, dans la cour



Plan de situation



Plan des engins

Qualité	Emplacement	●	Lieu associé, fermé, urbain, entouré d'espaces éducatifs
	Contexte social	●	Associé à une école. Le lieu est fréquenté par les élèves et a une valeur éducative.
	Ambiance	●	Ombagé, présence d'arbres, bonne luminosité et espace dégagé
Sécurité	Du lieu	●	Aux abords d'une route, mais fermé
	Des jeux	●	Les revêtements sont abimés ou inadaptés
Jeux	Diversité	●	Les jeux sont classiques, toutes les classes d'âges sont représentées
	Etat général	●	Mauvais état, éléments vieux, cassés ou vandalisés
Equipements	Places assises	●	Oui, mais en trop faible quantité
	Sanitaires	●	Dans l'école
	Eau potable	●	Dans l'école



Vue aérienne à 45°



22. Bourguillon

Cette place de jeux est située derrière la chapelle de Bourguillon. C'est un lieu très tranquille et bien végétalisé. Il y a peu d'installations mais cette place s'adapte tout à fait au quartier. Le lieu est bien aménagé et sécurisé par une barrière qui en fait tout le tour.

INFORMATIONS

Type :	Halte de jeux
Accès :	Arrêt de bus à 20m
Age moyen :	2 à 6 ans
Sol :	Gazon, dalles anti-choc
Superficie :	200 m ²
Nombre d'engins :	3
Engins :	2 Engins à ressort Arbre à grimper



Plan de situation



Plan des engins

Qualité	Emplacement	●	Lieu associé, fermé, urbain, entouré d'espaces publics (magasins, restaurants, év. quelques habitations)
	Contexte social	●	Associé à un parc public, les usagers sont divers et de tous les âges. Le lieu est fréquenté par des habitants ou par les clients des lieux publics ou commerciaux environnants
	Ambiance	●	Ombagé, présence d'arbres, bonne luminosité et espace dégagé
Sécurité	Du lieu	●	Aux abords d'une route, mais fermé
	Des jeux	●	Les revêtements offrent une protection suffisante mais sont fatigués
Jeux	Diversité	●	Les jeux sont classiques, toutes les classes d'âges sont représentées
	Etat général	●	Bon état, éléments biens entretenus
Equipements	Places assises	●	Oui, en quantité suffisante
	Sanitaires	●	Oui, proches
	Eau potable	●	Oui, proche



23. Fenettaz

La place de jeux de la Fenettaz est destinée au quartier d'habitation du même nom. Elle est associée à un terrain de foot et est à proximité d'un grand espace vert qui a une fonction écologique de bassin de rétention et est planté en prairie fleurie.

Située à l'entrée du quartier, elle fonctionne idéalement comme lieu de rencontre et d'échange entre les habitants. Les installations sont neuves et de bonne qualité. Le parcours Vita se trouve à proximité.

INFORMATIONS

Type :	Espace famille
Accès :	Arrêt de bus à 20m
Age moyen :	3 à 10 ans
Sol :	Gravier, gazon
Superficie :	700 m ²

Nombre d'engins : 5

Engins :	Balancoire double
	Bascule
	Toboggan
	Paroi de grimpe
	Terrain de foot



Plan de situation



Plan des engins

Qualité	Emplacement	●	Lieu isolé, ouvert, naturel, entouré d'espaces d'habitation ou d'activités de loisirs en plein air
	Contexte social	●	Associé à un quartier. Le lieu est fréquenté par les habitants du quartier.
	Ambiance	●	Ombagé, présence d'arbres, bonne luminosité et espace dégagé
Sécurité	Du lieu	●	Aux abords d'une route mais distances/obstacles naturels suffisants
	Des jeux	●	Les revêtements offrent une bonne protection
Jeux	Diversité	●	Les jeux sont originaux, toutes les classes d'âges sont représentées
	Etat général	●	Bon état, éléments neufs
Equipements	Places assises	●	Oui, en quantité suffisante
	Sanitaires	●	Non
	Eau potable	●	Non



Vue aérienne à 45°



24. Général-Guisan PPS

Ce lieu qui avait été construit pour la caserne est principalement destiné aux habitants des immeubles alentour. En effet, il ne se trouve sur aucun axe de passage. Le site est peu utilisé.

Les installations n'ont rien de particulier et ne rendent pas le lieu attractif. La configuration du lieu le rend même invisible depuis le trottoir.

Cette place de jeux se situe, de plus, tout près de l'espace de jeux de l'école du Jura.

INFORMATIONS

Type :	Halte de jeux
Accès :	Arrêt de bus à 100m
Age moyen :	2 à 10 ans
Sol :	Pavés, dalles anti-choc, gazon
Superficie :	220 m ²
Nombre d'engins :	4
Engins :	Engin à ressort Toboggan Balançoire double Bac à sable



Plan de situation



Plan des engins

Qualité	Emplacement	●	Lieu isolé, fermé, urbain, entouré d'espaces d'habitation
	Contexte social	●	Associé à un quartier. Le lieu est fréquenté par les habitants du quartier.
	Ambiance	●	Ombagé, présence d'arbres, bonne luminosité et espace sans vue

Sécurité	Du lieu	●	Aux abords d'une route mais distances/obstacles naturels suffisants
	Des jeux	●	Les revêtements sont fatigués

Jeux	Diversité	●	Les jeux sont classiques, accent mis sur les petits
	Etat général	●	Mauvais état, éléments vieux, cassés ou vandalisés

Equipements	Places assises	●	Oui, mais en trop faible quantité
	Sanitaires	●	Non
	Eau potable	●	Non



25. Centre de quartier du Schoenberg

Cette place de jeux est neuve et attractive. Elle est cependant très urbaine. En effet, l'aménagement ne comporte aucune végétation.

Elle entre à la fois en interaction avec l'école et le centre de loisirs, ce qui lui donne un rôle éducatif. Comme elle est associée au centre de quartier, elle est destinée à tous les enfants du Schoenberg. La place est à proximité du terrain de foot de Morpeau qui a une importante valeur sociale.

INFORMATIONS

Type : École
Accès : Arrêt de bus à 150m
Age moyen : 3 à 10 ans
Sol : Revêtement anti-choc
Superficie : 130 m²

Nombre d'engins : 6
Engins : 2 Cabanes
2 Toboggans
Bascule
1 Table de Ping Pong



Plan de situation



Plan des engins

Qualité	Emplacement	●	Lieu associé, fermé, urbain, entouré d'espaces publics (magasins, restaurants, év. quelques habitations)
	Contexte social	●	Associé à un quartier. Le lieu est fréquenté par les habitants du quartier.
	Ambiance	●	Pas ombragé, peu d'arbres, bonne luminosité et espace dégagé
Sécurité	Du lieu	●	Éloigné des routes
	Des jeux	●	Les revêtements offrent une bonne protection
Jeux	Diversité	●	Les jeux sont originaux, les classes d'âges ne sont pas toutes représentées
	Etat général	●	Bon état, éléments neufs
Equipements	Places assises	●	Oui, en quantité suffisante
	Sanitaires	●	Dans le centre
	Eau potable	●	Dans le centre



Vue aérienne à 45°



26. Funiculaire

Il s'agit là de deux engins à ressorts accompagnant le petit parc public du funiculaire. Le lieu offre une superbe vue sur la basse-ville. Cette halte de jeux est un lieu tranquille malgré sa proximité avec la route des Alpes, mais son enclavement peut diminuer le sentiment de sécurité. Les revêtements anti-chute mériteraient d'être renouvelés.

INFORMATIONS

Type :	Halte de jeux
Accès :	Arrêt de bus à 100m
Age moyen :	2 à 6 ans
Sol :	Gravier, dalles anti-choc
Superficie :	250 m ²
Nombre d'engins :	2
Engins :	2 Engins à ressort



Plan de situation



Plan des engins

Qualité	Emplacement	●	Lieu isolé, fermé, urbain, entouré d'espaces d'habitation
	Contexte social	●	Dissocié
	Ambiance	●	Ombragé, présence d'arbres, bonne luminosité et espace dégagé

Sécurité	Du lieu	●	Éloigné des routes
	Des jeux	●	Les revêtements offrent une protection suffisante

Jeux	Diversité	●	Les jeux sont classiques, accent mis sur les petits
	Etat général	●	Mauvais état, éléments vieux, cassés ou vandalisés

Equipements	Places assises	●	Oui, en quantité suffisante
	Sanitaires	●	Oui, proches
	Eau potable	●	Oui, proche



27. Villa Thérèse

Le site est associé à l'école du Schönberg. Les jeux initialement installés ont peu à peu été retirés à cause de leur état dégradé, mais ils n'ont pas été remplacés. Trois engins à ressort en mauvais état subsistent sur un grand revêtement synthétique. Des jeux marqués au sol ponctuent la cour. On trouve également un terrain de basket, une table de ping pong et un petit terrain de foot.

INFORMATIONS

Type : Ecole
Accès : Arrêt de bus à 100m
Age moyen : 2 à 6 ans
Sol : Tartan
Superficie : 3'900 m² avec la cour

Nombre d'engins : 4

Engins :
3 Engins à ressort
1 table de ping pong
Petit terrain de foot
Paniers de basket
Jeux marqués au sol



Plan de situation



Plan des engins

Qualité	Emplacement	●	Lieu associé, fermé, urbain, entouré d'espaces éducatifs
	Contexte social	●	Associé à une école. Le lieu est fréquenté par les élèves et a une valeur éducative
	Ambiance	●	Ombagé, présence d'arbres, bonne luminosité et espace sans vue
Sécurité	Du lieu	●	Éloigné des routes
	Des jeux	●	Les revêtements offrent une protection suffisante
Jeux	Diversité	●	Les jeux sont classiques, accent mis sur les petits
	Etat général	●	Mauvais état, éléments vieux, cassés ou vandalisés
Equipements	Places assises	●	Oui, mais en trop faible quantité
	Sanitaires	●	Oui, dans l'école
	Eau potable	●	Oui, dans l'école



28. Jardin Lucien-Nussbaumer

La halte de jeux est située dans le jardin en dessous de l'Hôtel de ville. Accroché aux falaises, il est constitué de trois terrasses, dont seules les deux supérieures sont actuellement accessibles. La partie ouest de la terrasse intermédiaire est louée à des habitants qui s'en servent comme jardin potager, terrasse, place de jeux, alors que sa partie est (végétation) n'est pas accessible. La terrasse inférieure (pré/herbe) n'est pas accessible au public (présence d'une barrière). Un escalier sans main courante y descend. Des traces de fondations d'anciennes serres et de bassins d'eau y sont visibles. Ce site s'appelait auparavant Jardins Hertig, du nom du jardinier qui y cultivait des fleurs.

Une porte automatique en limite l'accès le soir, suite à des plaintes (nuisances sonores) de personnes habitant en dessous.

Les jeux initialement installés ont peu à peu été retirés à cause de leur état dégradé, mais ils n'ont pas été remplacés. On y trouve une table de ping-pong.

A cause des escaliers, le site n'est pas du tout accessible aux poussettes. C'est par ailleurs un très agréable jardin, paisible et à deux pas de la Place des Ormeaux. Cet endroit offre un point de vue singulier sur la vieille ville.

INFORMATIONS

Type :	Halte de jeux
Accès :	Arrêt de bus à 100m
Age moyen :	-
Sol :	Gravier gras
Superficie :	2'230 m ²
Nombre d'engins :	1
Engins :	1 Table ping-pong



Plan de situation



Plan des engins

Qualité	Emplacement	●	Lieu isolé, ouvert, naturel, entouré d'espaces d'habitation
	Contexte social	●	Associé à un quartier, le lieu est fréquenté par les habitants
	Ambiance	●	Ombragé, présence d'arbres, bonne luminosité et espace dégagé

Sécurité	Du lieu	●	Éloigné des routes
	Des jeux	●	Les revêtements offrent une protection suffisante

Jeux	Diversité	●	Les jeux sont classiques, accent mis sur les plus grands
	Etat général	●	Mauvais état, éléments vieux, cassés ou vandalisés

Equipements	Places assises	●	Oui, en quantité suffisante
	Sanitaires	●	Non
	Eau potable	●	Non



29. Jean-Marie-Musy

La halte de jeux se trouve dans un espace vert en terrasse. Partie est : niveau supérieur équipé de deux buts de football, niveau intermédiaire équipé d'une table de ping-pong et de bancs, petite bande de gazon coté sud au niveau inférieur. Partie ouest : assez plate, aucun équipement. Ce site offre, entre les bâtiments de logements, des vues vers l'ouest sur la ville. La place est utilisée par les habitants du quartier pour sa fonction d'espace vert plutôt qu'espace de jeux pour enfant.

En effet, les jeux initialement installés ont peu à peu été retirés à cause de leur état dégradé, mais ils n'ont pas été remplacés. La ville avait commencé à aménager le niveau intermédiaire de la partie est, mais suite à des problèmes de vandalisme, ces aménagements n'ont pas été développés.

INFORMATIONS

Type :	Halte de jeux
Accès :	Arrêts de bus à 100m
Age moyen :	-
Sol :	Pavage
Superficie :	2'900 m ² espace vert
Nombre d'engins :	1
Engins :	1 Table ping-pong



Plan de situation



Plan des engins

Qualité	Emplacement	●	Lieu isolé, ouvert, naturel, entouré d'espaces d'habitation ou d'activités de loisirs en plein air
	Contexte social	●	Associé à un quartier. Le lieu est fréquenté par les habitants du quartier
	Ambiance	●	Ombagé, présence d'arbres, bonne luminosité et espace dégagé
Sécurité	Du lieu	●	Éloigné des routes
	Des jeux	●	Les revêtements offrent une protection suffisante
Jeux	Diversité	●	Les jeux sont classiques, accent mis sur les plus grands
	Etat général	●	Mauvais état, éléments vieux, cassés ou vandalisés
Equipements	Places assises	●	Oui, en quantité suffisante
	Sanitaires	●	Non
	Eau potable	●	Non

